

Roll No.

--	--	--	--	--



INDIAN SCHOOL SALALAH
FIRST TERM EXAMINATION – SEPTEMBER 2025



(HINDI 2nd LANGUAGE - Code 085)

Class: VIII

Time: 3 Hrs.

(कुल प्रश्न - 12 कुल पृष्ठ - 5)

Maximum Marks: 80

खण्ड - क

01. निम्नलिखित गद्यांश को पढ़कर नीचे दिए हुए प्रश्नों के सही विकल्प चुनकर उत्तर लिखिए:- 5X1=5

साहस जीवन को मजबूत और रोमांचक बनाता है। जिसके पास साहस नहीं है, उसका जीवन डर और कमजोरी में बीतता है। जो चुनौतियों से डरते हैं, वे आगे नहीं बढ़ पाते। सफलता उन्हीं को मिलती है, जो कठिनाइयों का सामना करने का हौसला रखते हैं। साहस हमें मुश्किल हालात में भी संघर्ष करने की ताकत देता है। रानी लक्ष्मीबाई इसका अच्छा उदाहरण हैं, जिन्होंने साहस से अंग्रेजों का मुकाबला किया। केवल सपने देखने से कुछ नहीं होता। सपनों को सच करने के लिए जोखिम उठाना पड़ता है। जो समुद्र में डूबने का साहस रखता है, वही मोती पाता है। इसी तरह, जीवन में भी जो खतरे उठाता है, वही बड़ी जीत का आनंद लेता है। साहसी जीवन में उत्साह के साथ-साथ रोमांच भी है। खतरों का सामना करते हुए एवरेस्ट पर झंडा गाड़ने का साहस रखनेवाला ही एवरेस्ट पर विजय प्राप्त करने की खुशी का आनंद ले सकता है। केवल घर बैठे-बैठे एवरेस्ट पर चढ़ने का सपना देखनेवाला कभी इसका आनंद नहीं ले सकता।

प्रश्न:-

i) यह गद्यांश हमें जीवन का संदेश देता है।

क. कायरता पूर्ण जीवन का

ख. साहसपूर्ण जीवन का

ग. परोपकार करने का

घ. दयालु बनने का

ii) जो चुनौतियों से डरता है, उसका क्या होता है?

क. वह सफल हो जाता है

ख. वह आगे नहीं बढ़ पाता

ग. उसे सम्मान मिलता है

घ. वह अमीर हो जाता है

iii) रानी लक्ष्मीबाई का उदाहरण किसलिए दिया गया है?

क. भाग्य के लिए

ख. शिक्षा के लिए

ग. कायरता के लिए

घ. साहस के लिए

iv) गद्यांश के अनुसार बहुत से लोग जीवन में खतरा उठाना पसंद नहीं करते हैं क्योंकि -

क. वे शांति चाहते हैं

ख. वे साहसपूर्ण कार्यों से डरते हैं

ग. वे घर में रहना पसंद करते हैं

घ. वे परिवार से अधिक प्रेम करते हैं

v) 'समुद्र में डूबकर मोती प्राप्त करना' – इस कथन से क्या तात्पर्य है?

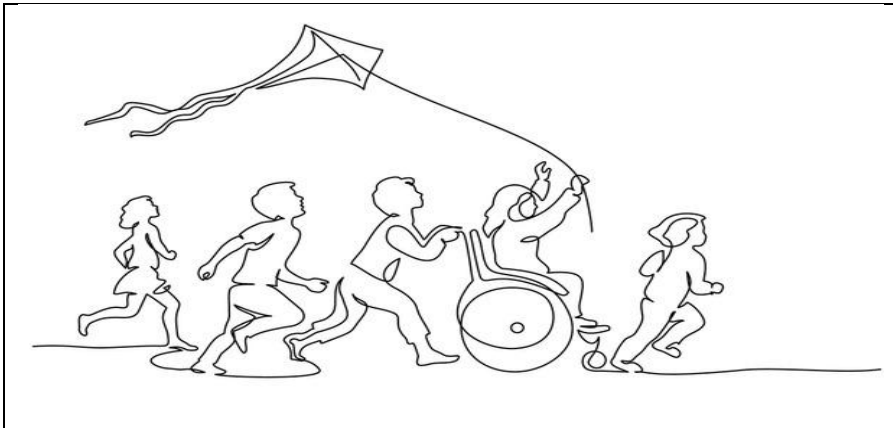
क. समुद्र में कूदकर मोती निकालना

ख. समुद्र में तैरकर मोती पाना

ग. कठिनाइयों का सामना करते हुए सफलता प्राप्त करना

घ. मोती खरीदना

02. i) रेखांकित शब्दों का वचन बदलकर वाक्य को पुनः लिखिए:- 2X½=1
क. बदलू गोली और चूड़ी बनाता था।
- ii) निम्नलिखित शब्दों के दो-दो पर्यायवाची शब्द लिखिए:- 2X1=2
खुशबू, उद्यान
- iii) निम्नलिखित शब्दों का लिंग बदलिए:- 4X½=2
युवक, चिड़िया, वधू, बैल
- iv) निम्नलिखित शब्दों का विलोम लिखिए:- 4X½=2
गरीब, अनुकूल, बुराई, जीत
- v) निम्नलिखित समस्त पदों का समास विग्रह कीजिए:- 4X½=2
नवग्रह, चौराहा, राष्ट्रपति, भरपेट
- vi) रेखांकित का पदभेद लिखिए:- 2X1=2
क. यह किताब बहुत रोचक है। ख. कुतुबमीनार खूबसूरत इमारत है।
- vii) रेखांकित कारकों का भेद लिखिए:- 2X1=2
क. लड़के ऑफिस से निकले। ख. मेरी बिल्ली नदी में गिर गई।
- viii) निम्नलिखित मुहावरों का वाक्य में प्रयोग कीजिए:- 2X1=2
क. घाव पर नमक छिड़कना ख. आटे दाल का भाव मालूम होना
03. निम्नलिखित में से किसी एक विषय पर लगभग 100 शब्दों में अनुच्छेद लिखिए:- 1X5=5
किसी पहाड़ी यात्रा का वर्णन, श्रम का महत्त्व, परोपकार
04. अपने इलाके की अस्वच्छता की शिकायत करते हुए नगरपालिका को पत्र लिखिए। 1X5=5
अथवा
व्यायाम का महत्त्व बताते हुए छोटे भाई को को पत्र लिखिए।
05. चित्र देखकर उसका वर्णन 30 से 40 शब्दों में कीजिए- 5



06. अपने विद्यालय में हुए 15 अगस्त समारोह के संबंध में दो मित्रों के बीच 50-60 शब्दों में संवाद लिखिए।

5

खण्ड - ख

07. निम्नलिखित गद्यांश को पढ़कर उसके नीचे दिए हुए प्रश्नों के सही विकल्प चुनकर लिखिए:-5X1=5

मधुबन - आपने अपने विचारों को साकार कब किया?

डॉ. तुली - 1981 में। एक पेड़ के नीचे 30 बच्चों के साथ मैंने यह प्रयोग आरंभ किया। इनमें शारीरिक रूप से अक्षम और सक्षम दोनों ही प्रकार के बच्चे थे। हमने यह संस्था अस्थि-विकलांगता वाले (**Orthopedically Challenged**) बच्चों से आरंभ की थी। पर आज यहाँ दृष्टि बाधित, सीमित बुद्धिवाले, श्रवण-बाधित, सीखने की समस्या वाले, बोली और संचार समस्याओं वाले, स्वास्थ्य समस्याओं वाले सभी तरह के बच्चे हैं। धीरे-धीरे लोगों का ध्यान इस ओर गया और उन्होंने हमारे काम में सहायता देनी शुरू कर दी।

मधुबन - लगता है, ये पंक्तियाँ सटीक बैठती हैं-

मैं अकेला ही चला था जानिबे मंज़िल मगर,
लोग आते गए और कारवाँ बनता गया।

i) डॉ. तुली ने अमरज्योति कब आरंभ की थी?

क. 1984

ख. 1981

ग. 1999

घ. 2001

ii) डॉ. तुली ने यह संस्था कहाँ आरंभ की?

क. एक बड़े मकान में

ख. बड़े हॉल में

ग. पेड़ के नीचे

घ. बड़े मैदान में

iii) अमरज्योति किस प्रकार के बच्चों से आरंभ की गई थी?

क. सीमित बुद्धिवाले

ख. अस्थि-विकलांगता वाले

ग. दृष्टि-बाधित

घ. श्रवण-बाधित

iv) 'लोग आते गए और कारवाँ बनता गया'।- इस पंक्ति का आशय है-

क. धीरे-धीरे बड़ी भीड़ लग गई

ख. लोग त्योहार मनाने लगे

ग. धीरे-धीरे लोग इस काम में हाथ बँटाने लगे

घ. लोगों ने कोई मदद न की

v) अमरज्योति किस प्रकार के बच्चों के लिए काम कर रही है?

क. दृष्टि-बाधित बच्चों के लिए

ख. श्रवण-बाधित बच्चों के लिए

ग. सीमित बुद्धिवाले बच्चों के लिए

घ. सभी प्रकार से सक्षम और अक्षम बच्चों के लिए

09. 'कदम मिलाकर चलना होगा' कविता का सारांश लिखिए। 5
10. निम्नलिखित प्रश्नों के 20-25 शब्दों में उत्तर लिखिए:- 4X2=8
- क) उन्नत मस्तक रखने के लिए किन बाधाओं से गुजरना होगा?
- ख) लेखक के घर के पीछे हलचल क्यों मची रहती थी?
- ग) हार-जीत के बारे में क्या कहा गया है? लिखिए।
- घ) अमर ज्योति के कार्यकर्ता क्या कार्य करते हैं?
11. निम्नलिखित प्रश्नों के 30-40 शब्दों में उत्तर लिखिए:- 4X3=12
- क) अमरज्योति में छात्रों को आत्मनिर्भर होने के लिए कौन-कौन से कार्य सिखाए जाते हैं?
- ख) मशीनों ने किस प्रकार हस्तकला एवं रोजगार को प्रभावित किया है? लिखिए।
- ग) चिड़ियों और शारकों के मुकाबले का वर्णन अपने शब्दों में कीजिए।
- घ) बदलू को काँच की चूड़ियों से चिढ़ क्यों थी?
12. सहपाठ के आधार पर निम्नलिखित प्रश्नों के उत्तर लिखिए:- 1+2+2
- क) 'रथचक्र' से क्या तात्पर्य है?
- ख) 'अब उनमें पौधे मुझे रोपने हैं'- इन शब्दों द्वारा लेखक क्या कहना चाह रहे हैं?
- ग) पिता की मृत्यु के बाद लोगों का व्यवहार कैसा था? दो वाक्यों में लिखिए।

-----***-----